

Socio – ekonomska študija o pomenu ribiškega turizma v zgornji dolini Soče

Projekt: Spodbujanje muharjenja pri mladih

Izvedba študije in priprava končnega poročila:

BDI – organizacija dogodkov, Gašper Jesenšek s.p. in Zavod Sara Vuri

December 2022

Projekt Spodbujanje muharjenja pri mladih / SMM financirata Evropska unija iz Evropskega sklada za pomorstvo in ribištvo ter Republika Slovenija. Za vsebino je odgovorna BDI-organizacija dogodkov, Gašper Jesenšek s.p. Organ upravljanja, določen za izvajanje Operativnega programa za pomorstvo in ribištvo v RS za obdobje 2014–2020, je Ministerstvo za kmetijstvo, gozdarstvo in prehrano.

Kazalo vsebine

1. Uvod.....	3
1.1 Rekreativna ekologija	4
1.2 Soška postrv	5
1.3 Ekonomski vpliv turizma	6
2. Namen in cilji raziskave	7
2.1 Termini	8
2.2 Območje raziskovanja	8
3. Metodologija.....	9
3.1 Raziskovalna metoda	9
3.2 Raziskovalni vzorec	9
3.3 Postopki zbiranja podatkov.....	10
4. Analiza rezultatov.....	11
4.1 Turizem v zgornji dolini reke Soče	11
4.2 Športni ribolov.....	12
4.3 Struktura ribiških gostov	13
4.4 Poraba ribiških turistov	15
4.5 Pomen neokrnjene narave.....	17
4.6 Pomen zaščite soške postrvi	17
4.7 Analiza ribiške destinacije	18
4.8 Vpliv epidemije covid-19 na ribiški turizem	20
5. Zaključek	22
6. Uporabljena literatura	23

1. Uvod

Ribolov in muharjenje imata dolgo tradicijo v dolini reke Soče. Prvi arheološki dokazi o ribolovu segajo v 8. stoletje pred našim štetjem. Iz tistega časa je bil pod Kozlovim robom v Tolminu najden eden prvih kovinskih trnkov v Evropi. Muharjenje kot oblika ribolova ima korenine v srednjem veku, ko je bil to šport plemkinj, v moderni obliki pa se je muharjenje začelo razvijati v 18. in 19. stoletju v Veliki Britaniji. Na začetku 20. stoletja so prvi ribiški turisti muharjenje prinesli tudi v dolino Soče. Ribolov je bil do druge polovice 20. stoletja večinoma namenjen lovu rib za prehrano. Po drugi svetovni vojni so spreminjajoče gospodarske in ekonomske razmere povzročile porast športnega ribolova. V dolini Soče so bili prvi ribiški turisti večinoma iz sosednje Italije. Do konca 20. stoletja je bila dolina Soče v ribiških (muharskih) krogih prepoznana kot ena najboljših evropskih, če ne svetovnih destinacij. K temu so pripomogli neokrnjena narava, dobro upravljanje z rekami in endemična soška postrv (*Salmo marmoratus*).

Sočasno z rastjo ribiškega turizma v dolini reke Soče je prišlo do velikega porasta ostalih turističnih aktivnosti, pri katerih prednjačijo vodni športi (rafting in kajakaštvo). Moderni trendi v turizmu, ki dajejo poudarek na aktivnem in zelenem turizmu so dolino Soče in Slovenijo naredili za eno bolj popularnih destinacij v Evropi, kar kažejo tudi vsakoletni rekordi po številu obiskov in nočitev na lokalni, regionalni in državni ravni. Ta trend rasti je upočasnila epidemija Covid-19, vendar lahko predvidevamo, da bo po koncu epidemije preživljanje časa v manjših skupinah v naravi izven urbanih središč še bolj atraktivno. Zaradi tega lahko pričakujemo, da bo v naslednjih letih in desetletjih turizem v dolini reke Soče dosegel maksimalno število obiskovalcev, ki ga naravno okolje še lahko prenese. V luči tega bo potrebno v prihodnosti jasno določiti katere profile turistov bomo sprejemali v dolini reke Soče, saj zeleni butični turizem ni možen ob preveliki obremenitvi naravnega okolja, ki se že pojavlja v glavni sezoni (julij, avgust). Poleg tega bo zagotovo potrebno razmišljati o natančnem vrednotenju vseh tipov turizma v dolini in o celostnem urejanju in upravljanju turizma z mislijo na vse zelene turistične subjekte.

Ribiški turizem ima kljub prepoznanemu pomenu še vedno obstransko vlogo pri načrtovanju razvoja turizma v dolini reke Soče. To je velika težava, saj gre pri muharjenju za butični turizem, ki je neposredno vezan na ohranjanje narave in zaščito avtohtonih vrst, kar je v velikem nasprotju z masovnim turizmom. Ta vrsta turizma je povsem usklajena s smernicami razvoja slovenskega turizma, ki ga je sprejela Slovenska turistična organizacija. Največ ribiških turistov dolino obiše izven glavne sezone, spomladi in jeseni, medtem ko je dolina nasičena z drugimi turisti v poletnih mesecih. Obstaja nevarnost, da bo brez dobrega upravljanja, dolina Soče izgubila dobre, okoljsko zavedne goste, ki v dolini preživijo več časa kot ostali turisti in

so dodana vrednost za samo destinacijo. Med ribiškimi turisti je bila leta 2002 izvedena raziskava vpliva ribiškega turizma na porečje reke Soče. Raziskavo je izvedel Centre for Ecology and Hydrology iz Velike Britanije. Financirana je bila s strani Biološke postaje Tour du Valat in Okoljskega ministrstva republike Francije. Ugotovitve so bile, da je leta 2002 muharski turizem v porečje reke Soče prinesel več kot 2.2 mio EUR in da so ribiški gostje v povprečju zapravili trikrat več denarja kot ostali obiskovalci doline, kar kaže na velik pomen ribiškega turizma, ki v dolino prinese več denarja z manjšim številom obiskovalcev.

1.1 Rekreativna ekologija

Rekreativne aktivnosti ob in na vodah pozitivno prispevajo k človeški dobrobiti, a obenem vplivajo na vodne ekosisteme. Prostočasne aktivnosti v naravi, ob in na vodi, vodni ekosistemi in dobrobit za ljudi tvorijo kompleksen socio-ekološki sistem, znotraj katerega potekajo neločljivi pretoki med elementi in interakcije, ki do sedaj niso bile ustrezno ovrednotene. Razumeti je potrebno odnose med rekreativnimi aktivnostmi, ponudbo in rabo, z rekreacijo induciranih vplivov na stanje in delovanje ekosistemov, socialno in ekološko nosilno kapaciteto ekosistemov.

Trenutni upravljavski pristopi sladkovodnih ekosistemov z vidika ekonomije, okolja in rekreacije so slabo povezani in harmonizirani in so še dodatno omejeni s pomanjkljivimi podatki o dinamiki in obsegu rekreativnih aktivnosti. Potrebno je dodatno ovrednotenje in potrebne so dodatne metode monitoringa, da lahko zajamemo kratkoročne konice rekreativnih dejavnosti. Koncept integriranega rekreativno-ekološkega upravljanja kombiniranega z informacijami o aktivnostih ima ogromen potencial za formiranje prihodnjih pristopov k upravljanju vodnih in ostalih ekosistemov.

Rekreacija spada med kulturne ekosistemске storitve. Ocene o posameznih rekreativnih aktivnostih po navadi temeljijo na širših nacionalnih ali regionalnih ocenah ter raziskavah in se po navadi ne dotikajo lokalnih potreb in konic rabe v posameznih ekosistemih. Pomankanje podatkov o prostorski in časovni dinamiki rekreativnih aktivnosti na vodnih ekosistemih je glavna omejitev za ekonomsko, socialno, kulturno in ekološko vrednotenje sladkovodnih ekosistemov. Bodoče upravljanje vodnih ekosistemov naj bi hkrati varovalo potrebe ekosistemov z upoštevanjem potreb ljudi po rekreaciji in s tem zagotavljalo celoten obseg ekosistemskih storitev.

Obstaja cela vrsta študij o vplivu ekološkega stanja neke sladkovodne lokacije na njeno vlogo v rekreativnem turizmu. Dejavniki na podlagi katerih se nekdo odloča za obisk določene lokacije se lahko razdelijo v naslednje sklope:

- Potovanje in ostali stroški;
- Okoljska kakovost: slikovitost lokacije, prisotnost posebnih pomembnih živalskih in rastlinskih vrst, čistost oz. kakovost vode;
- Socialna kakovost: gneča, tradicija;
- Dostopna infrastruktura: vstopi, izstopi, prenočišča, restavracije;
- Regulatorna: omejitve pri dostopu do lokacije, pravila obnašanja.

Visoka kakovost ekosistemov povečuje povpraševanje po njihovi rekreacijski rabi. Dokler je vpliv rekreacijskega povpraševanja na tak ekosistem sprejemljiv in ostaja število uporabnikov pod socialno nosilno kapaciteto (ni gneče), ostaja rekreacijsko zadovoljstvo obiskovalcev na visoki ravni.

Ob povečani rekreacijski rabi lahko pride do presežanja ekološke in socialne kapacitete ekosistema. To vodi lahko k ekološkemu poslabšanju stanja ekosistema, zmanjšanju rekreacijskega povpraševanja, zmanjšanju socialne kakovosti rekreacije in s tem do zmanjševanja povpraševanja po njej.

S perspektive rekreacijske ekologije naj upravljanje ne bi obsegalo samo ekološko stanje ekosistema, ampak tudi rekreacijsko kakovost in vsebovalo odločitve, ki integrirajo stanje in medsebojne vplive ekologije in socialnih dimenzij ekosistemov. Rekreacijska raba in upravljanje sladkovodnih ekosistemov morata biti ovrednotena in izvajana skupaj z ekološkim upravljanjem.

Poznavanje prostorske in časovne dinamike posameznih rekreacijskih aktivnosti nam pomaga razumeti kako posebni dogodki, konični pritiski, frekvenca in trajanje posameznih rekreacijskih aktivnosti vplivajo na ekosistemske procese in funkcije.

1.2 Soška postrv

Soška postrv (*Salmo marmoratus*) je endemna salmonidna vrsta Jadranskega povodja. Njen areal sega od srede italijanskega polotoka pa do rek Albanije. Zaradi onesnaževanja, degradacije vodnih habitatov in vlaganja tujerodnih postrvjih vrst, predvsem potočne postrvi, je v večini svojega areala ogrožena, marsikje na njeno prisotnost kažejo le križanci z drugimi postrvjimi vrstami.

Program ohranjanja in repopulacije soške postrvi, ki ga je v zgornjem porečju reke Soče strokovno vodila ekipa znanstvenikov iz biološke postaje Tour du Valat v Franciji v sodelovanju

z Ribiško družino Tolmin in Ribiško družino Idrija je uspešno obvaroval soško postrv in jo ponovno postavil kot dominantno postrvjo vrsto v vodah zgornjega Posočja.

Soška postrv, čeprav ni migrirajoča salmonidna vrsta, lahko zraste do velikosti 125 cm in teže 25 kg, kar je primerljivo velikosti kraljevega lososa. Seveda so take soške postrvi izjema, vendar so ribe, ki zrastejo od 80 do 100 cm in so težke okrog 10 kg, kar pogoste. Soška postrv je zelo plašna riba in vsaka rabi svoje skrivališče kamor se umakne pred nevarnostmi iz okolja. Število in kakovost skrivališč določa število soških postrvi na posameznem delu reke. Soška postrv pri prehranjevanju ni izbirčna. Hrani se z vsem kar nudijo reke in potoki, večje soške postrvi plenijo predvsem manjše ribe, tudi ribe lastne vrste, zelo pomembna pa je tudi hrana, ki jo prinaša s kopnega. Zaradi svoje velikosti, plašnosti, redkejše naseljenosti in načina hranjenja predstavlja soška postrv glavno ribjo vrsto, ki privablja muharje v zgornje porečje reke Soče.

1.3 Ekonomski vpliv turizma

Dolgo je znano, da vsaka oblika turizma (vključujoč športni ribolov) ustvarja prihodke v ciljni državi ali regiji. Ta dohodek deluje kot finančna stimulacija denarnim tokovom v ciljni državi in se ga lahko obravnava kot »nevidni izvoz«. Ekonomski vpliv turizma je neposreden in posreden. O neposrednem ekonomskem vplivu govorimo pri porabi turistov za namestitve, aktivnosti, hrano in pijačo ter nakup raznih izdelkov v destinaciji, ki so jo obiskali. O posrednem ekonomskem vplivu pa govorimo pri potrošnji v turistični destinaciji, ki morda ni neposredno vezana na sam turizem, vendar pa ima pozitiven vpliv za turiste in domačine. Primeri so nadgradnja lokalni cest in ostale infrastrukture in povečana potrošnja surovin lokalni restavracij.

2. Namen in cilji raziskave

Glavni namen raziskave je analiza ribiškega turizma v dolini reke Soče.

Temeljni cilji so:

- ovrednotenje povprečnega ribiškega turista in njegove potrošnje med bivanjem in ribolovom v dolini v primerjavi z ostalimi turisti;
- analiza vpliva epidemije Covid-19 na ribiški turizem v primerjavi z obdobjem pred epidemijo in primerjava vpliva epidemije na celoten turizem v dolini reke Soče;
- analiza dejavnikov, ki privabljajo ribiške turiste v dolino Soče.

Pričakovani rezultati so odgovori na sledeča raziskovalna vprašanja:

- Kakšen je povprečen ribiški turist?
- Kakšna je poraba povprečnega ribiškega turista?
- Ali ribiški turist porabi v dolini reke Soče več denarja kot ostali turisti?
- Katere ribje vrste so za ribiškega turista najbolj zanimive?
- Kaj pritegne ribiške turiste v dolino Soče?
- Koliko dni preživi ribiški turist v dolini v povprečju?
- Kakšen je vpliv epidemije Covid-19 na obisk ribiških gostov?

Predpostavljamo, da:

- 1. povprečen ribiški turist preživi več časa in porabi več denarja od povprečnega turista, ki obiše dolino reke Soče;*
- 2. si je obisk ribiških turistov po epidemiji covid-19 hitreje opomogel od obiska drugih tujih turistov v dolini reke Soče;*
- 3. je najpomembnejša ribja vrsta za obisk destinacije avtohtona soška postrv;*
- 4. je neokrnjena narava ključna za obisk ribiških turistov.*

Upamo, da bodo rezultati raziskave, pomagali pri oblikovanju načrtov za trajnostno urejanje zgornjega porečja reke Soče. Prav tako želimo z rezultati raziskave prikazati pomen ribiškega turizma v dolini reke Soče in spodbujati prave ekosistemske pristope, ki bodo omogočili zaščito habitata soške postrvi in drugih vrst.

2.1 Termini

Ribiški turist je domači ali tuji turist, ki pri obisku turističnega območja, porabi vsaj del svojega časa in finančnih sredstev za izvajanje ribolova kot športne aktivnosti. Za potrebe te raziskave smo ribiškega turista definirali kot osebo, ki kupi ribiško dovolilnico za izvajanje ribolova. Člani ribiških družin so tako izvzeti iz te raziskave.

Športni ribolov je ribolov, ki se izvaja v rekreacijske nekomercialne namene. Posamezniki ga izvajajo z namenom aktivnega preživljanja prostega časa. Edini dovoljen način ribolova v zgornji dolini Soče je muharjenje z enojnim trnkom brez zalusti. V zadnjih desetletjih prevladuje muharjenje z načinom ujemi in spusti, pri katerem je velik poudarek na izpuščanju nepoškodovanih rib nazaj v vodo.

Butični turizem je nasprotje množičnemu turizmu in razbremenjuje turistične tokove. Butičnost spoštuje lokalno in prinaša večjo vrednost za lokalno okolje ter prakticira individualni pristop za bolj zadovoljnega gosta, ki se vrača in potroši več. Značilnosti butičnega turizma so: visoka kakovost (storitve in design); ekskluzivnost; individualni pristop; lokalno, avtentično, edinstveno; stik z naravo in višja cena ter posledično višja dodana vrednost.

Zeleni turizem je sopomenka za trajnostni turizem. Po definiciji UNWTO trajnostni turizem zaobjema vse vidike trajnostnega razvoja: okoljsko, družbeno, gospodarsko in podnebno področje delovanja. Trajnostni turizem je torej odgovorni turizem; takšen, ki spoštuje potrebe okolja in ljudi, ki tam živijo, kakor tudi lokalnega gospodarstva in obiskovalcev.

2.2 Območje raziskovanja

Raziskava je bila izvedena v zgornji dolini reke Soče. V ribolovnem smislu so v to območju vključene sledeče reke: Soča od Trente do jezua v Podselu; Lepenica, Koritnica, Učja, Nadiža, Bela, Tolminka, Idrijca, Bača, Koritnica, Kneža, Trebuščica, Cerknica in Kanomljica. Ta del doline predstavlja enotno ribolovno območje, saj ribiški turisti prosto prehajajo med rekami. Na območju zgornje doline reke Soče imajo ribiški turisti na izbiro več kot 240 kilometrov ribolovnih voda in veliko pestrost različnih rečnih tipov. Z rekami v zgornji dolini reke Soče upravljajo Ribiška družina Tolmin, Ribiška družina Idrija in Zavod za ribištvo Slovenije. Območje obsega 5 občin: Bovec, Kobarid, Tolmin, Cerkno in Idrija.

3. Metodologija

3.1 Raziskovalna metoda

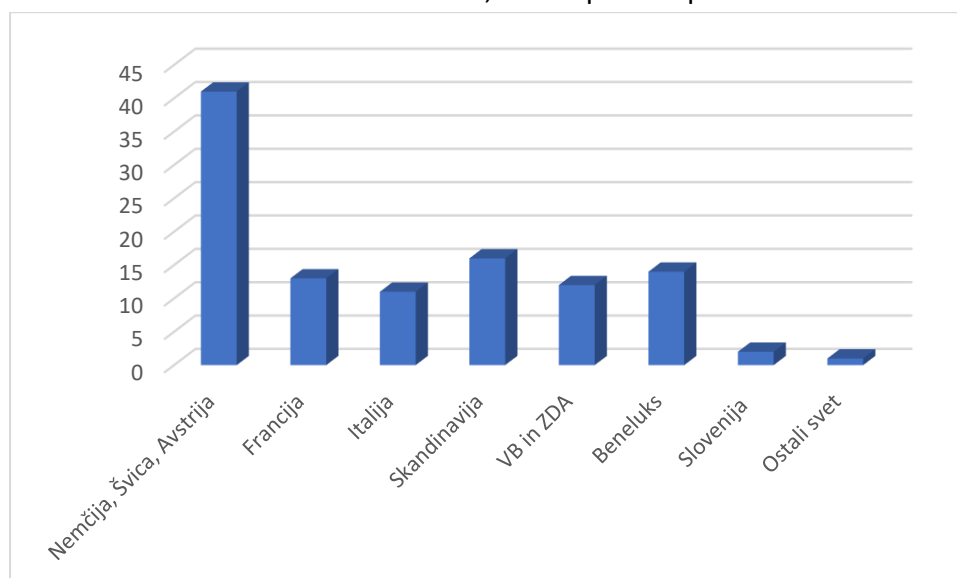
Pri raziskavi smo uporabili naslednje raziskovalne metode:

- metodo proučevanja literature in virov,
- metodo popisa in intervjuja z namenom pridobivanja podatkov,
- metodo analize zbranih podatkov.

3.2 Raziskovalni vzorec

V raziskavo smo vključili ribiške turiste, ki so dolino reke Soče obiskali v ribiški sezoni 2021 in v začetku ribiške sezone 2022. Za to smo se odločili zaradi epidemioloških razmer v letu 2021, ki so prispevale k manjšemu obisku ribiških turistov. V raziskavo je bilo vključenih 118 ribiških turistov. Razdelitev anketirancev po državah je vidna iz spodnjega grafa. Glede na podatke Ribiške družine Tolmin za obdobje 2019-2022 večina ribiških gostov prihaja iz Nemčije, Francije, Avstrije, Švedske, Švice, Italije, Češke, ZDA, Nizozemske, Velike Britanije, Poljske, Belgije in Finske. Zato lahko trdimo, da je naš vzorec ribiških gostov reprezentativen.

Graf 1: Nacionalnost ribiških turistov, ki so izpolnili vprašalnik za ribiče



3.3 Postopki zbiranja podatkov

Podatke o ribiških turistih smo zbirali s pomočjo vprašalnika na terenu. Za potrebe raziskave je bil pripravljen vprašalnik v slovenskem jeziku, ki smo ga zaradi pretežno tujih ribiških turistov prevedli v angleški jezik. Smatrali smo, da zaradi dobrega znanja angleškega jezika ribiških turistov, prevodi v druge jezike niso bili potrebni. Vprašalnike smo razdelili ponudnikom turističnih namestitev, ribiškim vodičem in ribiškim trgovinam, ki imajo največ ribiških turistov (ovrednoteno glede na število prodanih ribiških dovolilnic). Ribiči so vprašalnike prejeli v nastanitvenem objektu, v ribiških trgovini ali neposredno od ribiškega vodiča. Prosili smo jih, naj nam odgovore posredujejo skenirane po elektronski pošti, nam jih osebno oddajo v fizični obliki, kjer so jih prejeli ali pa opravijo intervju z izvajalcem te raziskave. Podatke o prodaji ribiških dovolilnic smo pridobili od Ribiške družine Tolmin ter iz ribiškega katastra za Ribiško družino Idrija in Zavod za ribištvo Slovenije. Podatke o obisku turistov v dolini reke Soče smo pridobili od Zavoda Dolina Soče in Statističnega urada RS.

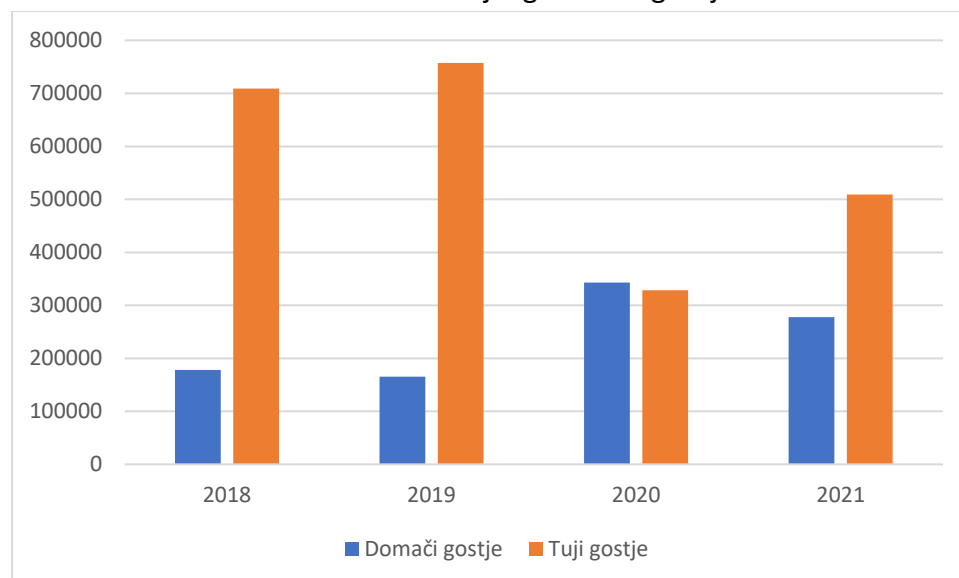
4. Analiza rezultatov

Podatke pridobljene iz vprašalnika za ribiče, podatke o prodaji ribiških dovolilnic ter podatke o turizmu smo uporabili za pridobivanje odgovorov na raziskovalna vprašanja in ovrednotenje pomena ribiškega turizma v zgornji dolini reke Soče.

4.1 Turizem v zgornji dolini reke Soče

Turizem ima v zgornji dolini reke Soče zelo velik pomen, kar je razvidno iz števila nočitev, števila nastanitvenih objektov in števila gospodarskih subjektov, ki se ukvarjajo s turizmom.

Graf 2: Število nočitev domačih in tujih gostov v zgornji dolini reke Soče 2018 -2021



Trend rasti in razmerje med domačimi in tujimi gosti se v letih pred epidemijo covid-19 ni bistveno spreminjal. V letu 2020 so se zaradi epidemioloških razmer in dolgotrajne zaprtosti meja ti trendi obrnili. Tujih gostov je bilo bistveno manj (samo 35% obiska iz leta 2019). Bistveno se je povečal obisk domačih gostov zaradi omejitev in težav pri potovanjih v tujino ter zaradi turističnih bonov, s katerimi je Slovenija pomagala slovenskemu turizmu. V letu 2021 se je epidemiološka situacija v Evropi in na Svetu začela umirjati, tako da se je obisk tujih in domačih gostov začel približevati razmeram pred epidemijo. Čeprav so objavljeni statistični podatki za leto 2022 še nepopolni lahko sklepamo, da bodo zelo podobni podatkom za leti 2018 in 2019.

4.2 Športni ribolov

Ribiški turizem je v letih pred epidemijo covid-19 imel stabilen obseg. Med leti so bili manjši vzponi in padci, ki so bili pogojeni z vremenskimi razmerami v določeni ribiški sezoni. Zaradi epidemije covid-19 je število prodanih kart v letu 2020 padlo za 65%. V letu 2021 je bilo prodanih 63,5% ribiških dovolilnic glede na leto 2019. Podatki za prodajo ribiških dovolilnic za leto 2022 so še nepopolni. Iz obstoječih podatkov lahko sklepamo, da se je prodaja približala letom pred epidemijo.

Tabela 1: prodaja ribiških kart po letih

	2018	2019	2020	2021
Ribiška družina Tolmin	6432	6079	1915	3390
Ribiška družina Idrija	2172	2304	855	1344
Zavod za ribištvo Slovenije	1990	2909	1200	2434
Skupaj	10594	11292	3970	7168

Po podatkih Ribiške družine Tolmin o prodanih ribolovnih dovolilnicah za leta 2018 do 2022, so domači ribiški turisti predstavljali od 1,1% (leto 2018) do 4,1% (leto 2020) vseh ribiških turistov. V povprečju tako domači ribiški turisti predstavljajo manj kot 2% vseh ribiških turistov. Prodajo ribiških dovolilnic domačim gostom se ni bistveno izboljšala, kljub temu, da je bilo možno za nakup dovolilnic porabiti tudi turistične bone. Najvišja prodaja je bila leta 2021, ko so domači ribiški turisti kupili 98 dnevnih dovolilnic. V ostalih letih pa je bila prodaja domačim ribiškim turistom med 73 in 80 dnevnimi dovolilnicami.

Največ ribiških turistov obišče destinacijo spomladi (maj, junij) in jeseni (september, oktober). Tako se špice ribiškega turizma ne prekrivajo s špicami turizma v dolini Soče (julij, avgust). Ribiški turizem močno prispeva k podaljšanju turistične sezone, saj lahko trdimo, da se turistična sezona začne aprila z začetkom ribiške sezone in v večini zgornjega Posočja (izjema sta smučarska centra na Kaninu in Cerknem) konča s koncem oktobra, ko se ribiška sezona konča. Podatki se seveda spreminjajo glede na vremenske razmere v določenem letu.

Tabela 2: prodaja ribiških kart po mesecih (Ribiška družina Tolmin)

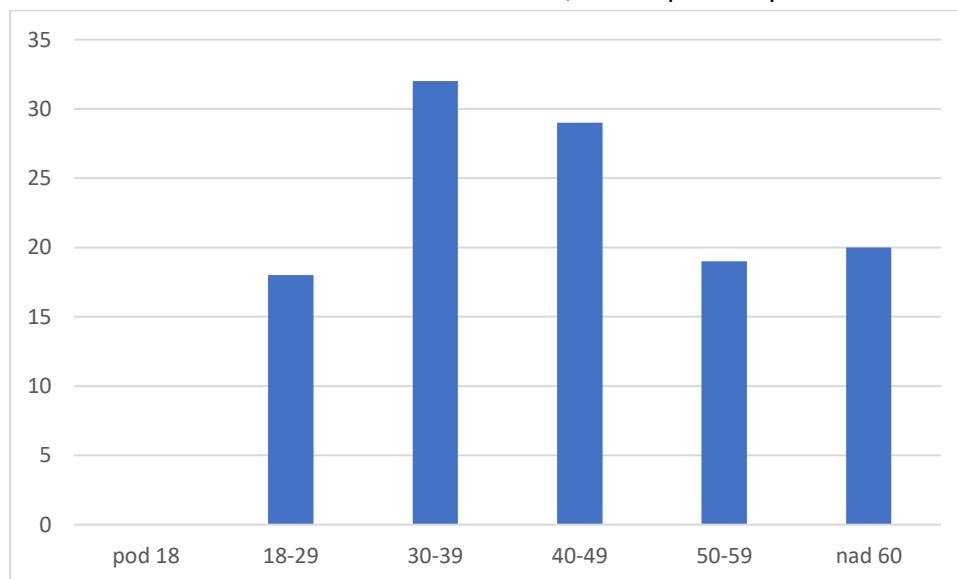
	april	maj	junij	julij	avgust	september	oktober
2019	599	1031	1263	722	759	1066	639
2020	5	19	451	592	416	346	86
2021	52	114	474	620	642	963	525
2022	566	976	1138	737	742	738	657

4.3 Struktura ribiških gostov

V prvem delu raziskave smo želeli ovrednotiti ribiškega turista. Zanimali so nas njihova nacionalnost, spol, starost, stopnja izobrazbe, dohodkovni razred, čas ukvarjanja z muharjenjem in odnos do režima ujemi in spusti.

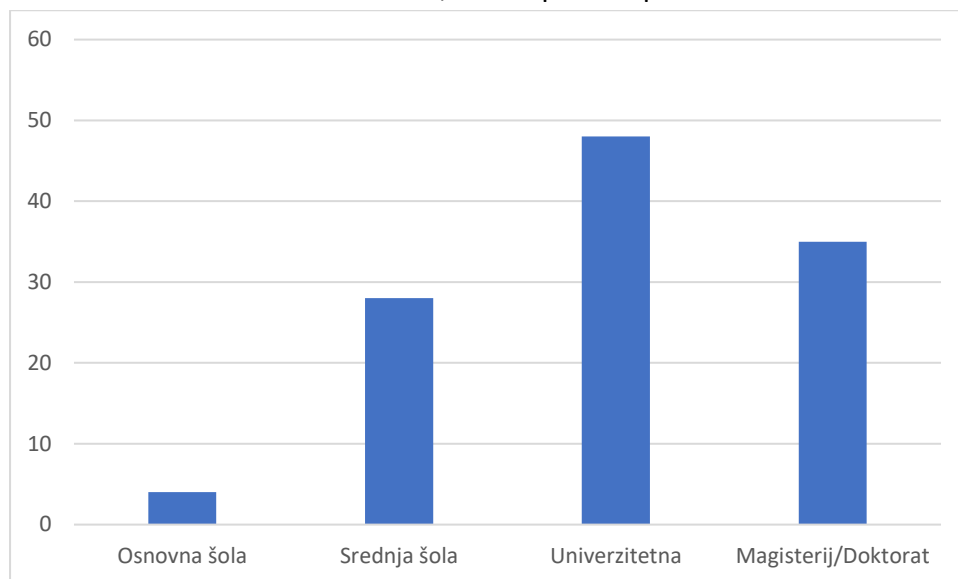
V raziskavo je bilo vključenih 118 ribiških gostov. 95% odstotkov vprašanih je bilo moških in 5% žensk. Večina vprašanih gostov je bila stara med 30 in 49 let, kar predstavlja 52%. Pomembno se nam zdi, da sta segment mlajših ribičev (18-29 let) in segment starejših ribičev (nad 60 let) približno enaka, zato se nam ni potrebno bati, da bi v naslednjih desetih letih doživeli padec števila gostov.

Graf 3: Starostna struktura ribiških turistov, ki so izpolnili vprašalnik za ribiče



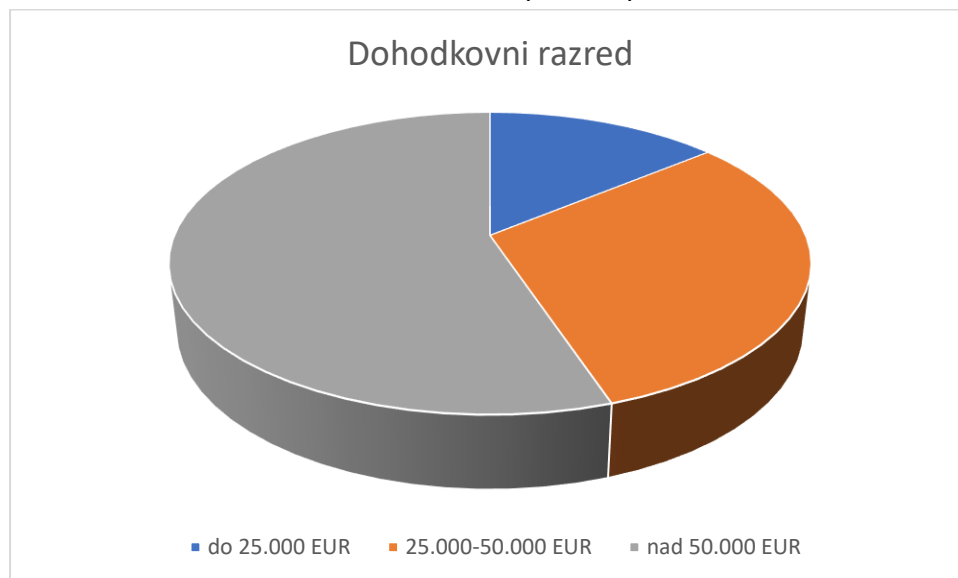
Na podlagi podatkov lahko trdimo, da gre za goste s pretežno višjo izobrazbo, saj je 72% odstotkov vprašanih odgovorilo, da imajo vsaj univerzitetno izobrazbo.

Graf 4: Izobrazba ribiških turistov, ki so izpolnili vprašalnik za ribiče



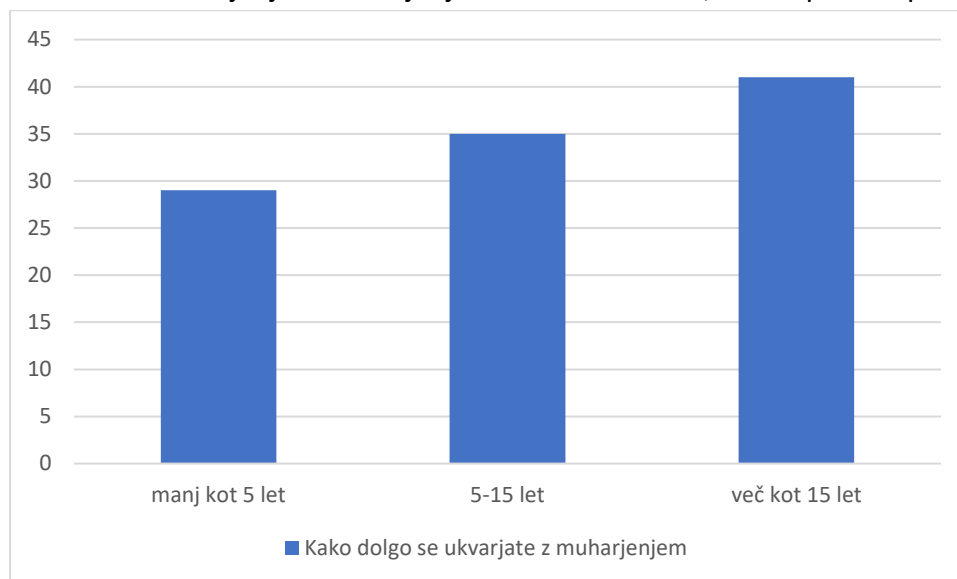
Večina gostov spada v višji dohodkovni razred (glej graf 5), saj jih 55% zasluži nad 50.000 EUR letno, medtem ko 86% gostov letno zasluži nad 25.000 EUR.

Graf 5: Dohodki ribiških turistov, ki so izpolnili vprašalnik za ribiče



Graf 6 kaže, da je večina ribiških turistov, izkušenih ribičev, ki se s to aktivnostjo ukvarjajo že več časa (72% jih muhari več kot 5 let).

Graf 6: Čas ukvarjanja z muharjenjem ribiških turistov, ki so izpolnili vprašalnik za ribiče



Skoraj vsi ribiški turisti podpirajo režim ujemi in spusti (98%), kjer je smisel ribolova aktivno preživljanje prostega časa v naravi in ne odvzem rib iz vode za prehrano.

4.4 Poraba ribiških turistov

Ribiški turisti prispevajo k turizmu v zgornji dolini reke Soče na več načinov. Ribiči ustvarjajo promet v lokalnih restavracijah in pri lokalnih ponudnikih namestitev, kupujejo ribiške karte, najemajo ribiške vodiče, kupujejo ribiško opremo in lokalne izdelke. Ker ribiški turisti večinoma spadajo v višji dohodkovni razred (glej graf 5), so pogosto opisani kot zaželeni in dobri gostje, ki so pripravljeni porabiti svoj denar v lokalnem okolju.

Glede na odgovore iz vprašalnikov za ribiče, smo prišli do naslednjih rezultatov:

- Ribiški turisti so v povprečju porabili za dan ribolova (vključujoč dovolilnico in ribiškega vodiča) 143,23 EUR;
- za nastanitev in hrano so na dan porabili 96,94 EUR;
- za nakup spominkov, lokalnih produktov in drugih turističnih storitev pa 34,46 EUR na dan.

V povprečju je ribiški turist na dan ribolova porabil 274,63 EUR in na dan brez ribolova 131,4 EUR.

Ribiški turisti so po podatkih iz vprašalnika za ribiče v povprečju v zgornji dolini reke Soče preživeli 6,15 dni. Od tega so se z muharjenjem ukvarjali 4,88 dni. Po podatkih Statističnega urada RS so v Posočju v letu 2021 vsi turisti povprečno preživeli 2,64 dni. Ribiški turisti tako v povprečju opravijo 2,3-krat več nočitev kot ostali turisti v zgornji dolini reke Soče.

Za primerjavo porabe med ribiškimi turisti in ostalimi turisti smo uporabili podatek o povprečnem dnevnem izdatku za vse turiste v gorskih občinah Slovenije, ki je za leto 2021 znašal 135,5 EUR. Povprečen dnevni izdatek ribiškega turista je na podlagi vprašalnika za ribiče znašal 244,94 EUR. To pomeni, da je ribiški turist na dan porabil skoraj 81% več kot ostali turisti.

Na podlagi prejetih podatkov iz vprašalnika za ribiče lahko ocenimo skupno porabo ribiških turistov v zgornji dolini reke Soče v zadnjih letih. Porabo smo izračunali kot zmnožek letne prodaje dnevnih ribolovnih dovolilnic in dnevnega izdatka ribiških gostov.

Tabela 3: Ocena porabe ribiških turistov po letih

	2018	2019	2020	2021
Letna poraba	3,27M EUR	3,49M EUR	1,23M EUR	2,21M EUR

Glede na obstoječe podatke za leto 2022 lahko ocenimo, da bo poraba ribiških turistov primerljiva z letoma 2018 in 2019.

Zanimalo nas je koliko ribiških turistov uporablja storitve ribiških vodičev. Od vprašanih jih je 58% najelo ribiškega vodiča. Povprečno so storitve ribiških vodičev potrebovali 2,75 dni. Te številke zagotovo ne predstavljajo točnega deleža. Pravega odstotka gostov, ki uporabljajo ribiške vodiče, ne moremo oceniti brez točnih podatkov s strani vseh ribiških vodičev o opravljenih vodenjih. Kljub temu pa lahko trdimo, da je ribiško vodenje postalo pomemben del ponudbe destinacije in nudi dodatno nadgradnjo storitev, ki jih lahko uporabijo ribiški gostje v dolini Soče.

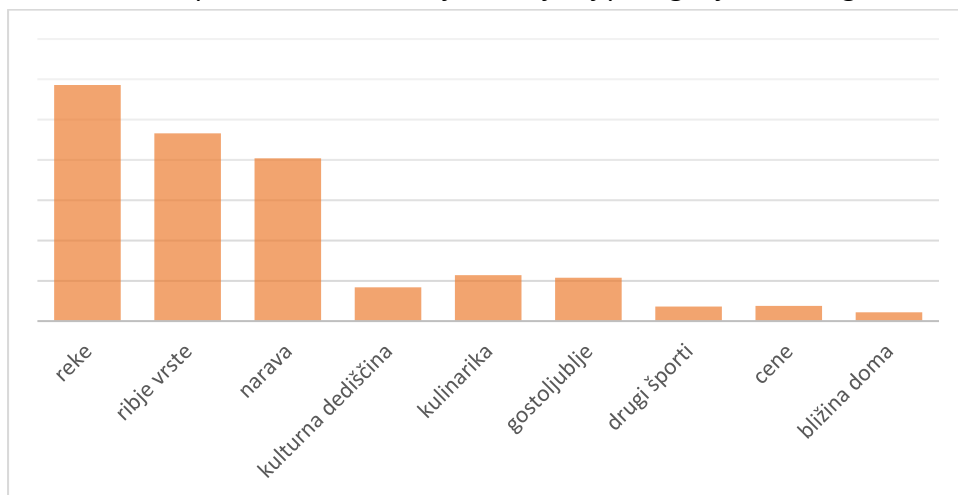
Glede na zbrane in ocenjene podatke lahko trdimo, da ribiški turizem prispeva veliko dodano vrednost v regijo. V zgornji dolini reke Soče je turizem zelo lokalno orientiran, saj je večina resursov bazirana v sami dolini. To pomeni, da bo večina denarja, ki ga v dolini prinesejo turisti ostala v regiji in spodbujala gospodarsko rast regije. Kot pri vsaki gospodarski aktivnosti obstaja tudi v turizmu multiplikacijski učinek turizma, ki nam pokaže neposredne in posredne vplive turistove potrošnje. Vrednost turističnega multiplikatorja se razlikuje od lokacije do lokacije. Na splošno je turistični multiplikator v bližini 1,4. Zaradi pomanjkanja natančnih statističnih podatkov, ki so potrebni za izračun turističnega multiplikatorja v zgornji dolini reke Soče, smo se odločil, da za potrebe ocene vpliva ribiške turizma na lokalno gospodarstvo ne

bomo uporabili turističnega multiplikatorja, saj bi bil takšen multiplikator samo ocena, ki nebi odražala dejanskega stanja.

4.5 Pomen neokrnjene narave

Kakovost vode in rek, neokrnjena narava in ribje populacije so najpomembnejši dejavniki za prihod ribiških turistov v zgornjo dolino reke Soče. Pomembnost posameznih danosti destinacije za ribiške turiste je razvidna iz grafa 7.

Graf 7: Ocene prednosti destinacije, ki najbolj pritegnejo ribiške goste

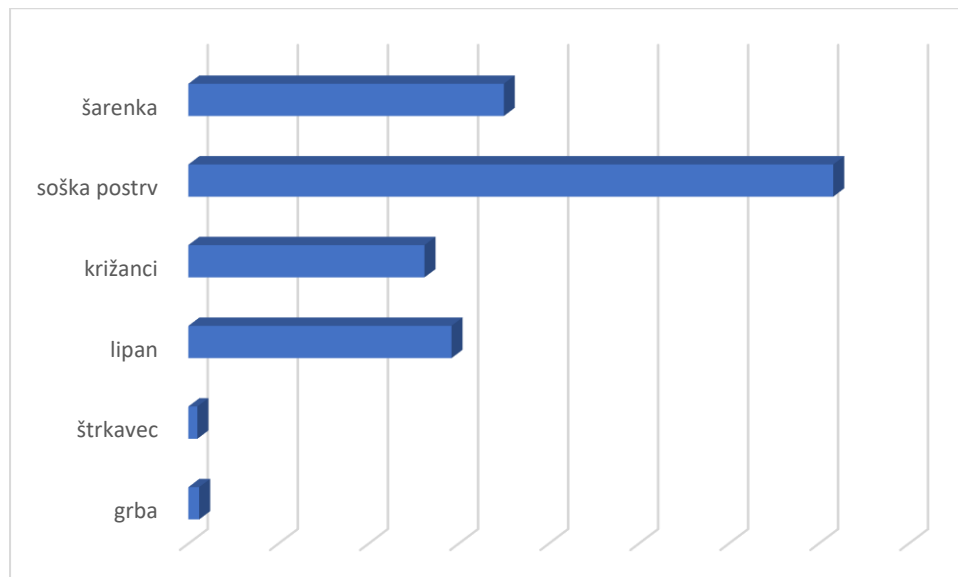


Zaščita rečnih ekosistemov (rek, ribjih vrst in narave) najbolj privablja ribiške turiste v zgornjo dolino reke Soče. Zaščita ekosistemov ima družbene in ekonomske koristi lokalnemu prebivalstvu, zato bi morala to biti prioriteta pri upravljanju in razvoju turističnih destinacij.

4.6 Pomen zaščite soške postrvi

V grafu 8 so prikazane najpomembnejše ribje vrste z vidika ribiških turistov. Ne preseneča, da je na prvem mestu endemična soška postrv, ki je najbolj znana ribja vrsta v porečju reke Soče. S tem se kaže izjemen pomen dela ribiških družin z repopulacijo soške postrvi, saj ima znanstveno delo za zaščito ogrožene živalske vrste, neposredne pozitivne ekonomske vplive na lokalno okolje.

Graf 8: Najpomembnejše ribje vrste za ribiške turiste, ki so izpolnili vprašalnik za ribiče



Zanimivo je, da je na drugem mestu med ribjimi vrstami alohtona šarenka. V našem vprašalniku nismo razločevali med vloženi šarenkami in divjimi šarenkami, ki so v zadnjih desetletjih vzpostavile naravno populacijo v porečju Soče. Kljub temu, pa lahko trdimo, da večina gostov (skoraj 80%) prihaja na destinacijo zaradi avtohtonih ribjih vrst.

Zelo malo pomena so ribiški turisti pripisali avtohtonima ciprinidnima vrstama – grbi (*Barbus plebejus*) in štrkavcu (*Squalius squalus*). Tukaj se skriva izziv in priložnost za nadaljnji razvoj ribiškega turizma v zgornji dolini reke Soče. Obe vrsti sta zelo zanimivi za muharjenje in zelo cenjeni v drugih ribiških destinacijah po Evropi. Zaradi klimatskih sprememb trendi napovedujejo postopno zviševanje temperature vode v naslednjih desetletjih. Obe ciprinidni vrsti imata raje toplejšo vodo kot salmonidi (postrvi, lipan), zato lahko predvidimo, da se bo njihovo število v rekah povečevalo in hkrati se bo razširila njihova prisotnost v delih rek, kjer jih zdaj ni. Če jih sedaj najdemo v Idrijci do okolice Travnika in v Soči do Kobarida, je za pričakovati, da bosta v naslednjih desetletjih osvojili tudi zgornje toke teh rek.

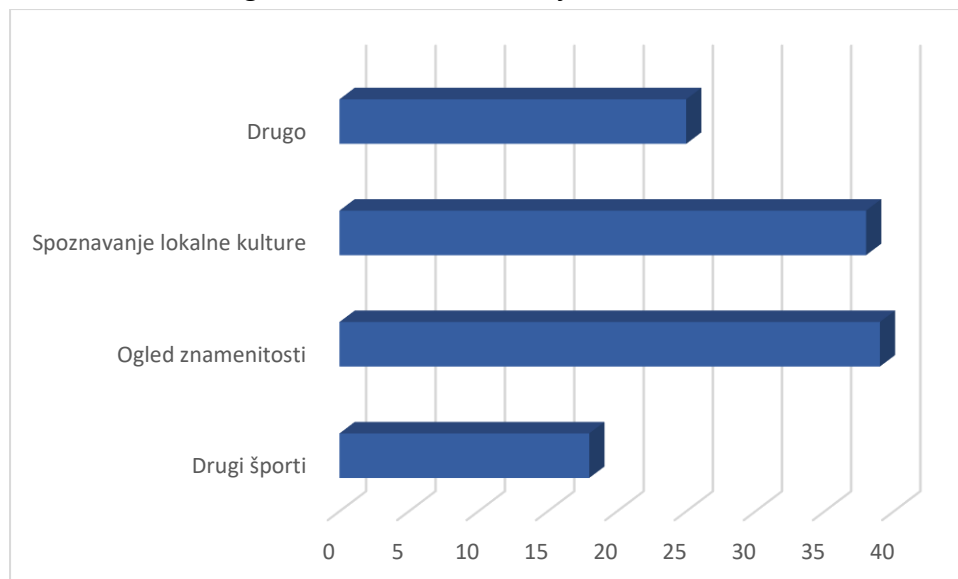
4.7 Analiza ribiške destinacije

Zanimalo nas je, katere turistične dejavnosti so še pomembne za ribiške turiste, kje so izvedeli za destinacijo in ali so že kdaj obiskali dolino Soče.

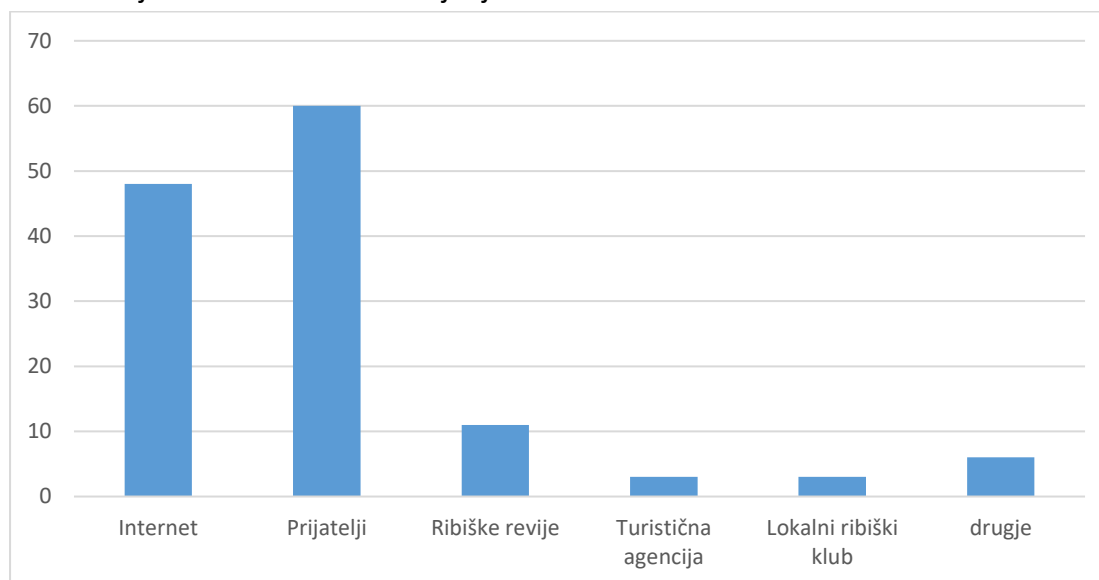
Ribiški turisti večinoma pridejo v zgornjo dolino reke Soče zaradi muharjenja, kakor je odgovorilo 89% odstotkov vprašanih ribičev. Ko niso na ribolovu, se najraje odločajo za ogled znamenitosti (39% odstotkov vprašanih) in spoznavanje lokalne kulture (38%). Več kot

polovico ribiških turistov ostale aktivnosti sploh ne zanimajo in svoj celoten obisk posvetijo muharjenju.

Graf 9: Katere druge aktivnosti vas zanimajo?



Graf 10: Kje ste izvedeli za muharjenje v dolini Soče?



Zanimalo nas je kje so ribiški turisti prejeli informacije o destinaciji, saj je poznavanje teh informacij ključno za ustrezno uporabo promocijskih kanalov s strani ribiških vodičev, trgovin, ribiških družin in lokalnih turističnih organizacij. Kot najpomembnejše se je izkazalo osebno priporočilo prijateljev, ki so že obiskali destinacijo. Zato je zelo pomembno, da se ribiški gostje, ki obiščejo dolino, domov vračajo zadovoljni. Prav tako je pomembna promocija na internetu

preko socialnih omrežij (Instagram, Facebook), spletnih video posnetkov na portalu YouTube in posredovanje informacij na spletnih straneh in blogih. Presenetljivo majhen pomen imajo ribiške revije, ki so bile v preteklosti med najpomembnejšimi viri informacij za ribiški turizem. Sklepamo lahko, da se je njihov pomen tako zmanjšal zaradi vpliva spletnih vsebin.

V vprašalniku za ribiče smo goste spraševali ali so že kdaj obiskali dolino Soče. 62% vprašanih je že obiskalo dolino Soče, za 38% vprašanih pa je bil to prvi obisk. Menimo, da je to razmerje dobro, saj pomeni, da obstaja jedro ribiških gostov, ki se vračajo vsako leto ali vsakih nekaj let. Hkrati pa je destinacija dovolj zanimiva, da pritegne nove goste. Vsi anketiranci so odgovorili, da bi priporočili destinacijo svojim prijateljem. Velika večina (96%) se jih namerava vrniti v dolino Soče.

4.8 Vpliv epidemije covid-19 na ribiški turizem

Zaradi izredne situacije z epidemijo Covid-19 v letih 2020 in 2021 ter posledičnim zapiranjem meja in omejitvami potovanj smo se odločili, da bomo predstavili vpliv epidemije Covid-19 na ribiški turizem in ga primerjali z nočitvami vseh tujih gostov v istih letih. Za tuje goste smo se odločili, ker nam je analiza podatkov prodaje ribolovnih dovolilnic pokazala, da domači ribiški turisti predstavljajo manj kot 2% vseh ribiških gostov. Prav tako je bilo v letih 2020 in 2021 v dolini reke Soče zaradi epidemije in turističnih bonov bistveno več domačih gostov kot pred epidemijo. Zato bi bili rezultati take primerjave izkrivljeni.

Tabela 4: Primerjava prodaje ribolovnih dovolilnic in nočitev tujih gostov glede na leto 2019

	2019	2020	2021
Prodaja ribiških dovolilnic	100%	35,20%	63,50%
Nočitve tujci skupaj (5 občin)	100%	43,40%	67,20%
Nočitve tujci Občina Tolmin	100%	39,86%	63,17%
Nočitve tujci Občina Bovec	100%	45,85%	72,62%
Nočitve tujci Občina Kobarid	100%	41,87%	62,34%
Nočitve tujci Občina Cerkno	100%	39,39%	33,87%
Nočitve tujci Občina Idrija	100%	22,78%	53,12%

Ugotovimo lahko, da je bil vpliv epidemije Covid-19 na ribiški turizem zelo podoben vplivu na ostali turizem. Število prodanih dovolilnic v letu 2020 je doseglo 35,2% glede na leto 2019 in 63,5% v letu 2021 glede na 2019, medtem ko je število nočitev tujih gostov v letu 2020 doseglo 43,4% glede na leto 2019 in 67,2% v letu 2021 glede na 2019. V letu 2020 je bil ribiški turizem močnejše prizadet kot ostali turizem, ker lahko pripišemo dejstvu, da gostje z nekaterih

pomembnih regij (Skandinavija, Velika Britanija, Severna Amerika) niso mogli potovati izven svojih držav.

5. Zaključek

Socio-ekonomska raziskava o pomenu in vplivu ribiškega turizma v zgornji dolini reke Soče nam je dala več zanimivih rezultatov. Podala nam je odgovore na zastavljena raziskovalna vprašanja in nam omogočila, da ovržemo ali sprejmemo postavljena predpostavke. Izkazalo se je da:

- da si obisk ribiških turistov ni hitreje opomogel od obiska drugih tujih turistov v dolini reke Soče, ampak je bil primerljiv trendu okrevanja celotnega turizma;
- da povprečen ribiški turist preživi 2,3-krat več časa in zapravi 81% več denarja na dan od povprečnega turista, ki obišče dolino reke Soče;
- da je najpomembnejša ribja vrsta za obisk destinacije avtohtona soška postrv;
- da je neokrnjena narava ključna za obisk ribiških turistov.

Ribiški turisti so se izkazali za višje izobražene turiste, ki na destinaciji pustijo več denarja kot ostali turisti. So turisti pri katerih sta neokrnjena narava in biotska raznovrstnost zelo pomembni. Predstavljajo majhen delež vseh obiskovalcev destinacije, a kljub temu prispevajo relativno veliko k prihodkom turizma destinacije. Glede na globalne turistične trende in smernice razvoja Slovenskega turizma predstavljajo profil gosta, ki mora biti zelo zaželen s strani ponudnikov turističnih storitev. Zato je pomembno, da se ribiške turiste upošteva pri sprejemanju turističnih strategij destinacij, oblikovanju turistične infrastrukture, upravljanju z vodami in reguliranju turističnih tokov. Pomembno je, da se na ribiške goste misli v kopalni sezoni in se zanje oblikuje mirne cone, kjer bo pritisk drugih turistov na vode omejen.

6. Uporabljena literatura

- Abell, R., Allan, J.D., and Lehner, B. 2007. Unlocking the potential of protected areas for freshwaters. *Biol. Conserv.* 134(1): 48–63.
- Archer B. 1977. *Tourism Multipliers: the state of the art.* University of Wales, Bangor.
- Arlinghaus, R. 2006. On the apparently striking disconnect between motivation and satisfaction in recreational fishing: the case of catch orientation of German anglers. *North Am. J. Fish. Manag.* 26(3): 592–605.
- Arlinghaus, R., Beardmore, B., Riepe, C., Meyerhoff, J., and Pagel, T. 2014. Species-specific preferences of German recreational anglers for freshwater fishing experiences, with emphasis on the intrinsic utilities of fish stocking and wild fishes. *J. Fish Biol.* 85(6): 1843–1867.
- Arlinghaus, R., Tillner, R., and Bork, M. 2015. Explaining participation rates in recreational fishing across industrialised countries. *Fish. Manag. Ecol.* 22(1): 45–55.
- Arlinghaus, R., Alós, J., Beardmore, B., Daedlow, K., Dorow, M., Fujitani, M., et al., 2017. Understanding and managing freshwater recreational fisheries as complex adaptive social-ecological systems. *Rev. Fish. Sci. Aquac.* 25(1): 1–41.
- Armand, C., Bonnieux, F., Changeux, T. 2002. An economic assessment of inland fisheries management schemes. *Bulletin Francais de la Peche et de la pisciculture.* (365-266): 565-578.
- Aylward, B., Bandyopadhyay, J., Belausteguigotia, J.-C., Borkey, P., Cassar, A., Meadors, L., et al. 2005. Chapter 7: Freshwater ecosystem services. Edited by R. Constanza, P. Jacobi, and F. Rijsberman. *Millennium Ecosystem Assessment.* Island Press.
- Beardmore, B. 2013. *The importance of understanding angler heterogeneity for managing recreational fisheries.* Simon Fraser University.
- Boyle, A., and Samson, F.B. 1985. Effects of nonconsumptive recreation on wildlife: a review. *Wildl. Soc. Bull.* 13(2): 110–116.
- Cambray, J.A. 2003. Impact on indigenous species biodiversity caused by the globalisation of alien recreational freshwater fisheries. *Hydrobiologia*, 500: 217–230.
- Cooke, S.J., and Cowx, I.G. 2006. Contrasting recreational and commercial fishing: searching for common issues to promote unified conservation of fisheries resources and aquatic environments. *Biol. Conserv.* 128(1): 93–108.
- Daly, H. 1999. *Ecological Economics and the Ecology of Economics.* Edward Elgar, Cheltenham.
- FAO. 2012. *Technical guidelines for responsible fisheries – Recreational Fisheries.* In *Fisheries Management.* Rome.
- Habibullah, M.S., Din, B.H., Chong, C.W., and Radam, A. 2016. Tourism and biodiversity loss: implications for business sustainability. *Procedia Econ. Financ.* 35(October 2015): 166–172.

- Hering, D., Carvalho, L., Argillier, C., Beklioglu, M., Borja, A., Cristina, A., et al. 2015. Managing aquatic ecosystems and water resources under multiple stress – An introduction to the MARS project. *Sci. Total Environ.* 503–504: 10–21.
- Hunt, L.M. 2005. Recreational fishing site choice models: insights and future opportunities. *Hum. Dimens. Wildl.* 10(3): 153–172.
- Hunt, L.M., Bannister, A.E., Drake, D.A.R., Fera, S.A., and Johnson, T.B. 2017. Do fish drive recreational fishing license sales? *North Am. J. Fish. Manag.* 37(1): 122–132.
- Johnston, F.D., Arlinghaus, R., and Dieckmann, U. 2010. Erratum: Diversity and complexity of angler behaviour drive socially optimal input and output regulations in a bioeconomic recreational-fisheries model. *Can. J. Fish. Aquat. Sci.* 67(11): 1897–1898.
- Johnston, F.D., Beardmore, B., and Arlinghaus, R. 2015. Optimal management of recreational fisheries in the presence of hooking mortality and noncompliance — predictions from bioeconomic model incorporating a mechanistic model of angler behavior. *Can. J. Fish. Aquat. Sci.* 72(1): 37–53.
- Lewin, W.-C., Arlinghaus, R., and Mehner, T. 2006. Documented and potential biological impacts of recreational fishing: insights for management and conservation. *Rev. Fish. Sci.* 14(4): 305–367.
- Mee, J.A., Post, J.R., Ward, H., Wilson, K.L., Newton, E., and Cantin, A. 2016. Interaction of ecological and angler processes: experimental stocking in an open access, spatially structured fishery. *Ecol. Appl.* 26(6): 1693–1707.
- Melstrom, R.T., Lupi, F., Esselman, P.C., and Stevenson, R.J. 2015. Valuing recreational fishing quality at rivers and streams. *Water Resour. Res.* 51(1): 140–150.
- Ribiški kataster (<https://webapl.mkgp.gov.si/apex/f?p=136:1:7018323262461:::>)
- Statistični urad Republike Slovenije. 2018. Metodološko poročilo: Ekonomski računi za turizem.
- Sullivan, C. et al. 2002. An assessment of the importance of recreational sport fishing in the Upper Soca basin, Slovenia.
- SURS – podatkovna baza Si.Stat (<https://pxweb.stat.si/sistat/sl/Podrocja/Index/155/turizem>)
- United Nations Publication. 2010 Tourism Satellite Account: Recommended Methodological Framework 2008.
- Venohr, M. et al. 2018. The underestimated dynamics and impacts of water-based recreational activities on freshwater ecosystems, NRC Research Press.